

# 北京市互联网发展状况

## (一) 宏观概况

### 1、上网用户人数：

北京市上网用户人数为 398 万，占全国上网用户总人数的比例为 5%，是北京市总人口的 28%。

### 2、上网计算机数：

北京市上网计算机数为 198 万台，占全国上网计算机总数的比例为 6.4%。

### 3、CN 下注册域名数（不含 EDU）：

北京市 CN 下注册域名数量为 84144 个，占全国 CN 下注册域名总数的比例为 24.9%。

### 4、WWW 站点数（包括 .CN、.COM、.NET、.ORG 下的网站）：

北京市 WWW 站点数为 123110 个，占全国 WWW 站点数的比例为 20.7%。

## (二) 互联网用户行为意识调查结果

### 1、用户个人信息

#### (1) 用户的性别

北京市上网用户中，男性占 54.8%，女性占 45.2%（如图 1-1 所示）。男性占据上网用户主体。

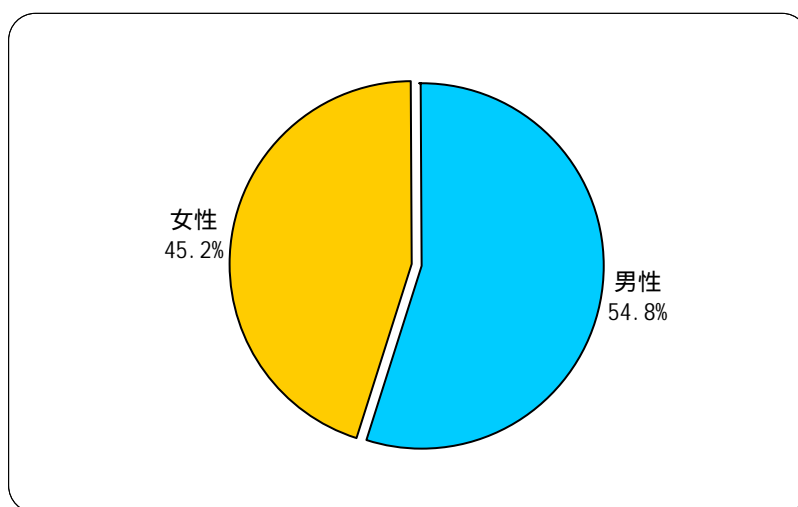


图 1-1 用户性别分布

## (2) 用户的年龄分布

北京市上网用户中，18-24岁的用户所占比例最高，达到26.3%；其次是18岁以下的用户，所占比例为21.5%；25-30岁的用户所占比例为17.9%；31-35岁的用户所占比例为12.3%；35岁以上用户所占比例为22.0%（如图1-2所示）。

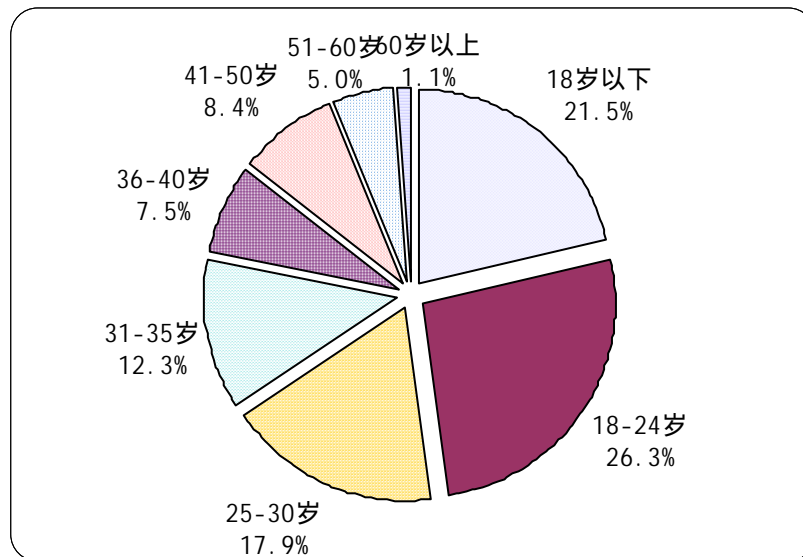


图 1-2 用户年龄分布

## (3) 用户的婚姻状况

北京市上网用户中，已婚者占45.2%，未婚者占54.8%（如图1-3所示）。未婚者占上网用户主体。

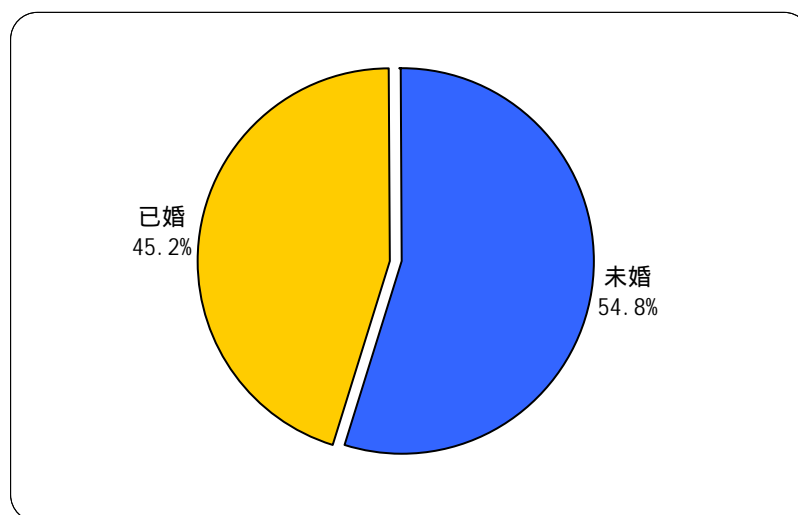


图 1-3 用户婚姻状况分布

## (4) 用户的受教育程度

北京市上网用户中，受教育程度为本科的最多，达到33.1%；其次是受教育程度为高中（中专）和大专的用户，所占比例分别为29.9%和24.7%；高中以下和本科以上的用户

相对较少，分别只有 7.3%和 5.0%（如图 1-4 所示）。

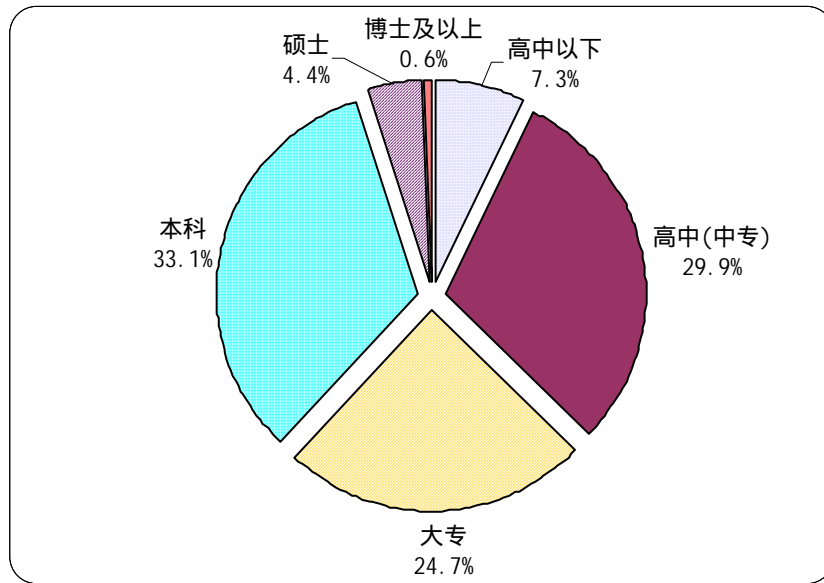


图 1-4 用户受教育程度分布

(5) 用户的行业分布（不包括军人、学生和失业人员）

北京市上网用户中，从事 IT 业的人最多，占 19.8%；其次是从事制造业和批发零售业的用户，所占比例分别为 12.1%和 10.1%；排在第四位的是教育业，所占比例为 7.3%；从事公共管理和社会组织的用户所占比例为 6.9%；从事建筑业的用户所占比例为 6.5%；从事金融业的用户所占比例为 6.0%；从事其他行业的上网用户则较少（如图 1-5 所示）。

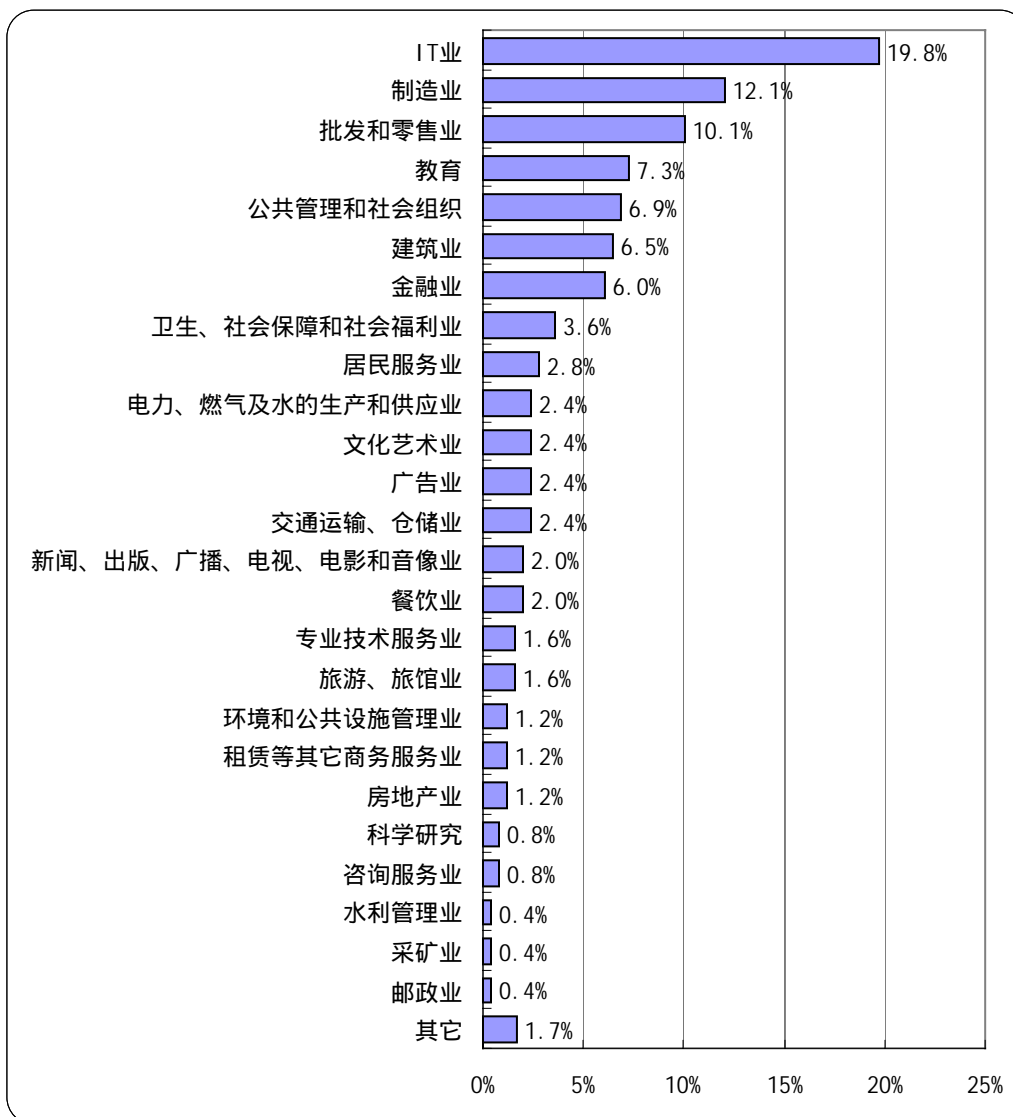


图 1-5 用户的行业分布

#### (6) 用户的职业分布

北京市上网用户中，学生所占的比例最多，达到 29.5%；专业技术人员所占比例位居第二，达到 22.5%；其次是企事业单位管理人员和办事员等协助人员，所占比例分别为 10.9% 和 10.1%；商业、服务业人员所占比例也较多，为 8.3%；其他职业的上网用户则较少（如图 1-6 所示）。

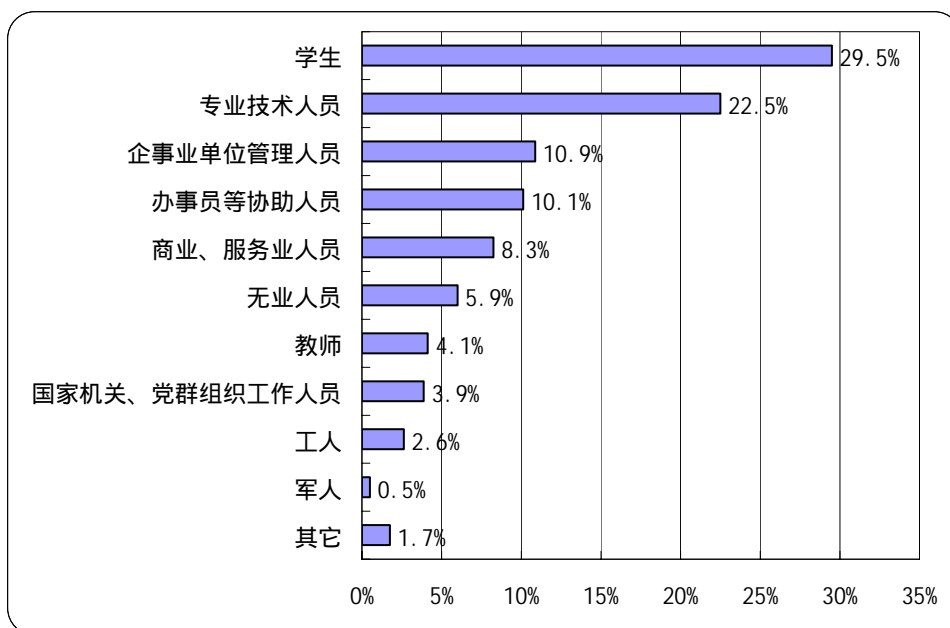


图 1-6 用户的职业分布

#### (7) 用户的个人月收入

北京市上网用户中，个人月收入在 500 元以下的最多，为 19.8%；其次是无收入的用户，所占比例为 11.8%；排在第三位的是个人月收入为 1501-2000 元和 2501-3000 元的用户，所占比例皆为 11.5%；个人月收入为 1001-1500 元的用户所占比例为 10.9%；个人月收入为 3001-4000 元的用户所占比例为 9.7%；个人月收入为 2001-2500 元的用户所占比例为 7.1%；个人月收入为 501-1000 元的用户所占比例为 6.5%；个人月收入超过 4000 元的用户所占比例为 11.2%（如图 1-7 所示）。

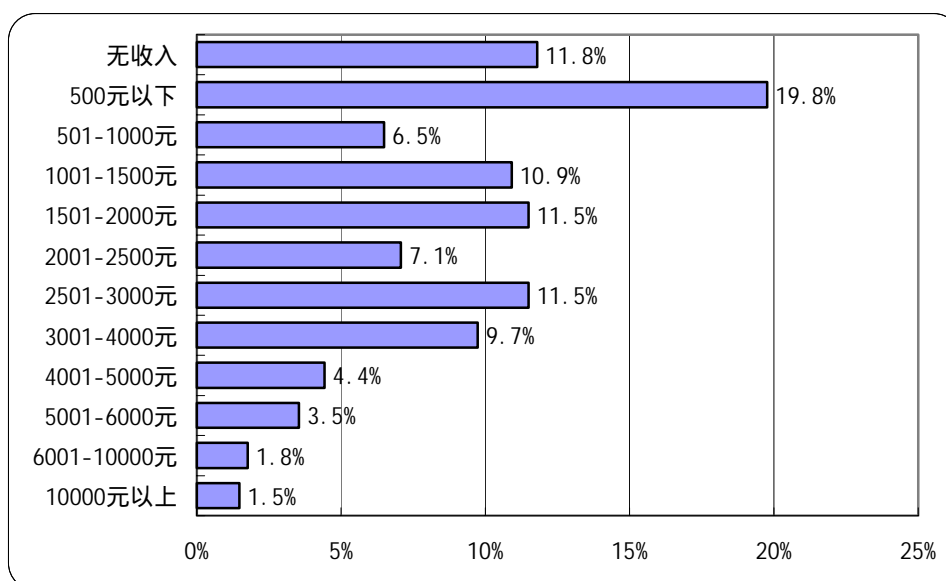


图 1-7 用户的个人月收入分布

## 2、用户对互联网的使用情况

### (1) 用户每月实际花费的上网费用

北京市上网用户每月实际花费的上网费用以低于 50 元的居多，占 31.7%；其次是每月实际花费的上网费用在 101-150 元和 51-100 元的用户，所占比例分别为 30.9%和 20.9%；每月实际花费的上网费用在 150 元以上的用户较少，只占 16.5%（如图 1-8 所示）。北京市上网用户每月实际花费的上网费用集中在 150 元及以下。

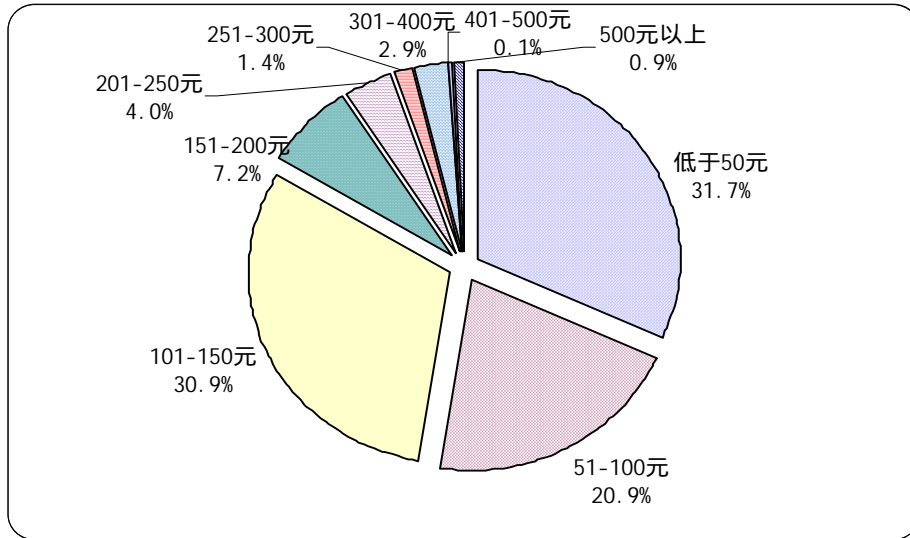


图 1-8 用户的上网费用分布

### (2) 用户平均每周上网时间

北京市上网用户平均每周上网时间为 14.7 小时。

### (3) 用户平均每周上网天数

北京市上网用户平均每周上网天数为 4.5 天。

### (4) 用户通常上网时间

北京市上网用户的上网时间在一天中波动较大：凌晨 1 点至早上 7 点钟是网民最少上网的时间，从早上 8 点钟起上网的人逐渐增加，到上午 9 点达到一天当中的第一个高峰，有 31.5%的网民在这一时间上网；上午 10 点略有回落，从 12 点开始回升，到下午 15 点达到一天当中的第二个高峰，有 36.2%的网民在这一时间上网，此后上网人数开始下降；从晚上 19 点开始上网人数激增，到晚上 20 点、21 点的时候达到一天中的顶峰，各有 51%左右的网民在这一时间上网，这之后上网人数又急剧减少（如图 1-9 所示）。日常生活的作息时间在一定程度上影响着人们使用互联网的时间。北京市上网用户使用互联网的高峰时间在晚上。

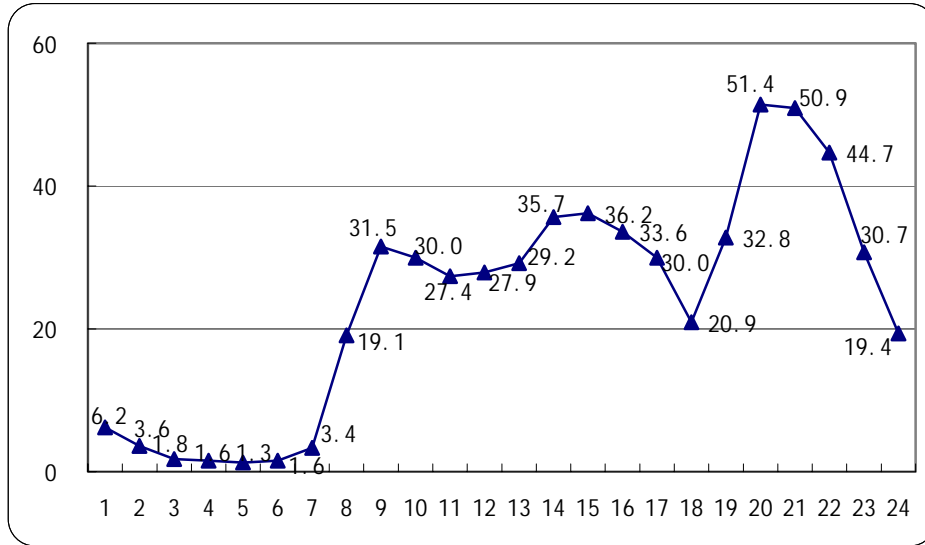


图 1-9 用户的上网时间分布 (%)

(5) 用户拥有 E-mail 帐号数

北京市上网用户拥有 E-mail 帐号平均值为 1.6 ,其中免费 E-mail 帐号平均值为 1.4。

(6) 用户平均每周收发的电子邮件数

北京市上网用户平均每周收到电子邮件数(不包括垃圾邮件)为 9.3 封 ,收到垃圾邮件数 13.1 封 ,发出电子邮件数 5.8 封。

(7) 用户上网最主要的目的

北京市用户上网的最主要目的以获取信息最多 ,达到 50.2% ;其次是休闲娱乐 ,所占比例分别为 25.1% ;排在第三位的是学习 ,有 9.6%的用户选择此项 ;选择对外通信、联络和获得各种免费资源的用户也占有一定的比例 ,分别为 5.7%和 5.2% ;而选择其他上网目的的用户则很少 (如图 1-10 所示)。

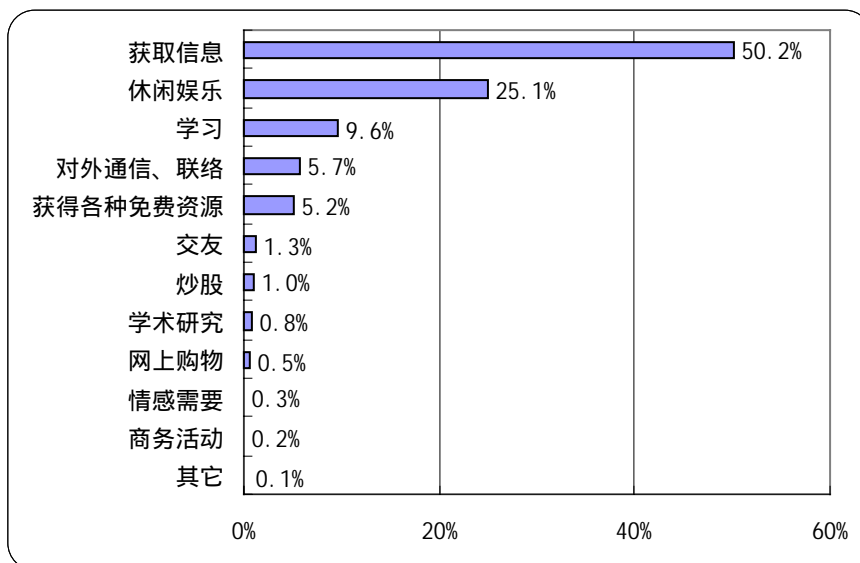


图 1-10 用户的上网目的

### 3、用户对互联网的看法

#### (1) 关于“使用互联网可以提高工作/学习和生活的效率”

关于“使用互联网可以提高工作/学习和生活的效率”的观点，北京市上网用户表示比较赞成的最多，达到 51.6%；其次是表示非常赞成的，所占比例为 35.4%；表示一半赞成一半不赞成的用户所占比例为 10.8%；表示不赞成的用户所占比例非常小，只有 2.2%（如图 1-11 所示）。北京市上网用户对“使用互联网可以提高工作/学习和生活的效率”的观点表示赞成的占绝大多数。

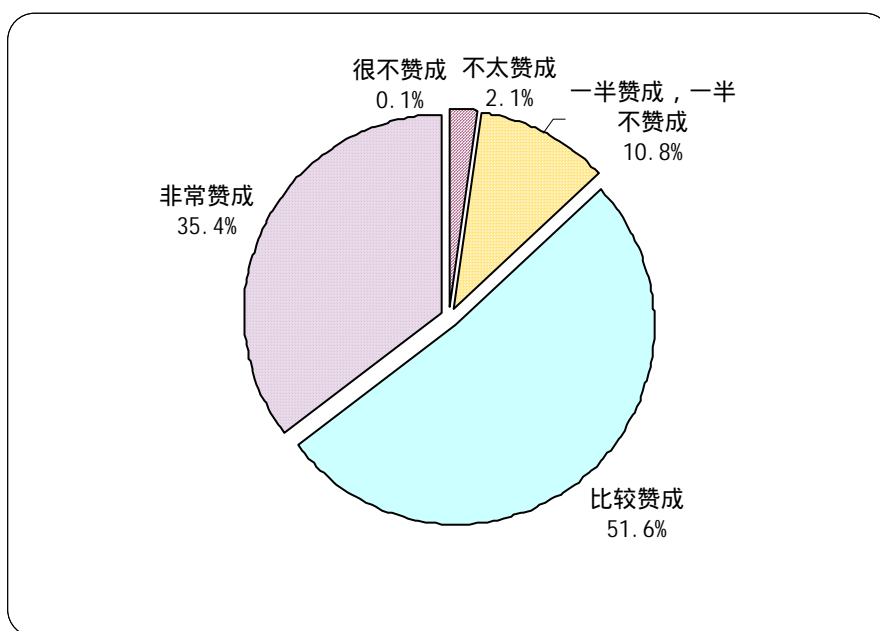


图 1-11 对“使用互联网可以提高工作/学习和生活的效率”观点的看法

#### (2) 关于“在单位/学校/邻里中，会上网的人好像高人一等”

关于“在单位/学校/邻里中，会上网的人好像高人一等”的观点，北京市上网用户表示不太赞成的最多，达到 48.0%；其次是表示很不赞成的，所占比例为 32.3%；表示一半赞成一半不赞成的用户所占比例为 11.4%；表示赞成的用户所占比例相对较小，有 8.3%（如图 1-12 所示）。北京市上网用户对“在单位/学校/邻里中，会上网的人好像高人一等”的观点表示不赞成的占多数。

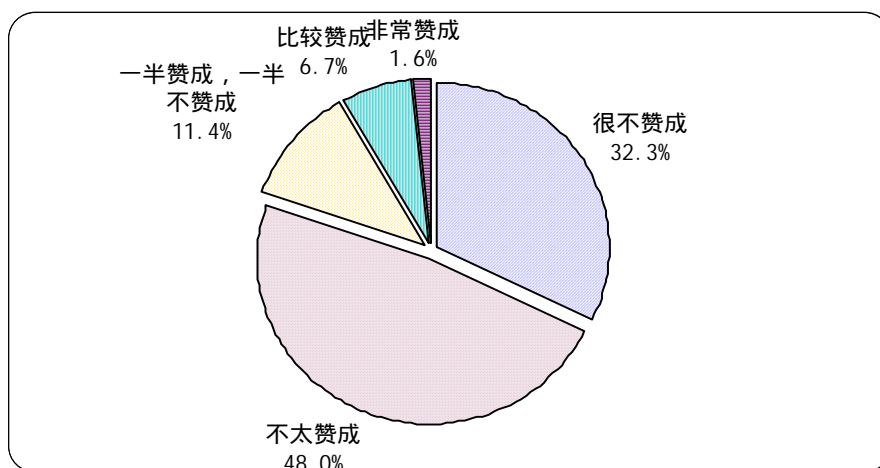


图 1-12 对“在单位/学校/邻里中，会上网的人好像高人一等”观点的看法

### (3) 关于“使用互联网容易结交不好的朋友”

关于“使用互联网容易结交不好的朋友”的观点，北京市上网用户表示不太赞成的最多，达到 39.8%；其次是表示一半赞成一半不赞成的，所占比例为 29.8%；表示比较赞成的用户所占比例为 14.1%；表示很不赞成的用户所占比例为 12.7%；表示非常赞成的用户最少，只有 3.6%（如图 1-13 所示）。北京市上网用户对“使用互联网容易结交不好的朋友”的观点表示不赞成的居多。

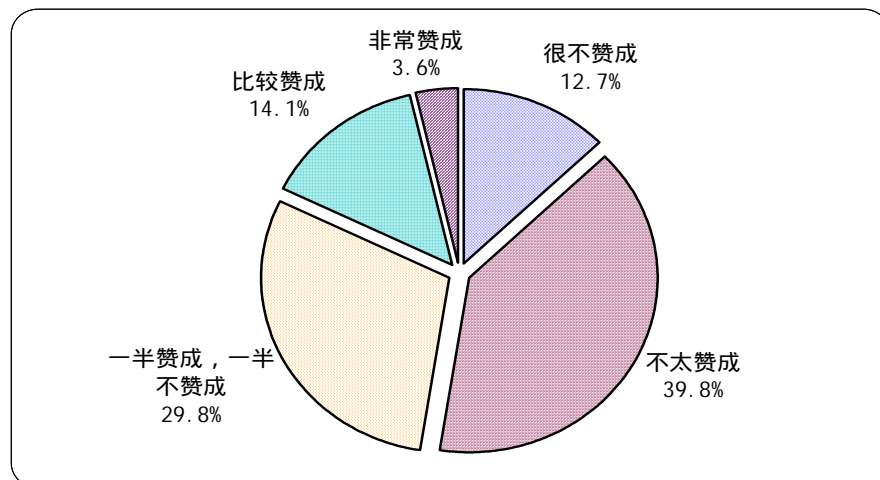


图 1-13 对“使用互联网容易结交不好的朋友”观点的看法

(4) 关于“使用互联网容易暴露隐私”

关于“使用互联网容易暴露隐私”的观点，北京市上网用户表示不太赞成的最多，达到 39.3%；其次是表示一半赞成一半不赞成的，所占比例为 26.9%；表示比较赞成的用户所占比例为 20.8%；表示很不赞成的用户所占比例为 7.8%；表示非常赞成的用户最少，占 5.2%（如图 1-14 所示）。北京市上网用户对“使用互联网容易暴露隐私”的观点表示不赞成的居多。

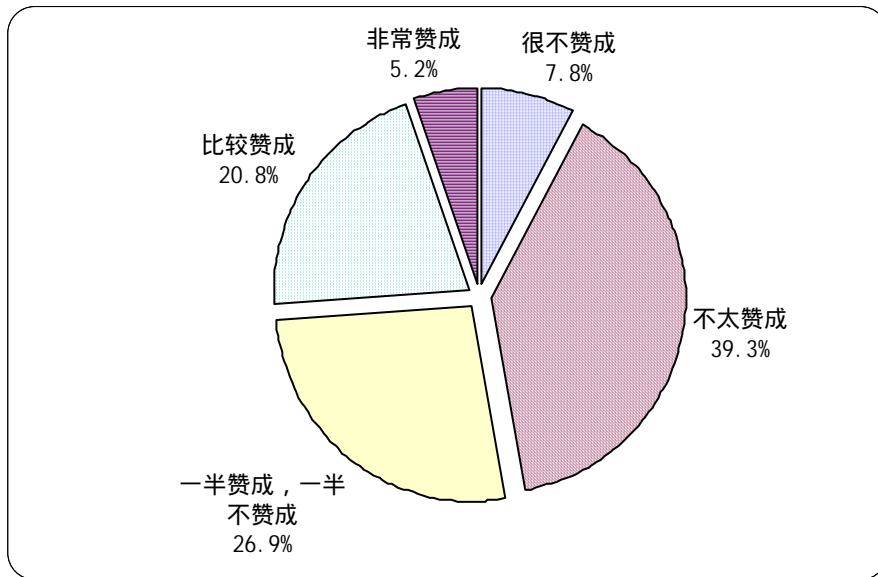


图 1-14 对“使用互联网容易暴露隐私”观点的看法

(5) 关于“使用互联网容易受不良信息影响”

关于“使用互联网容易受不良信息影响”的观点，北京市上网用户表示比较赞成的最多，达到 32.5%；其次是表示一半赞成一半不赞成的，所占比例为 24.7%；表示不太赞成的用户所占比例为 23.6%；表示非常赞成的用户所占比例为 10.0%；表示很不赞成的用户所占比例为 9.2%（如图 1-15 所示）。北京市上网用户对“使用互联网容易受不良信息影响”的观点表示赞成的居多。

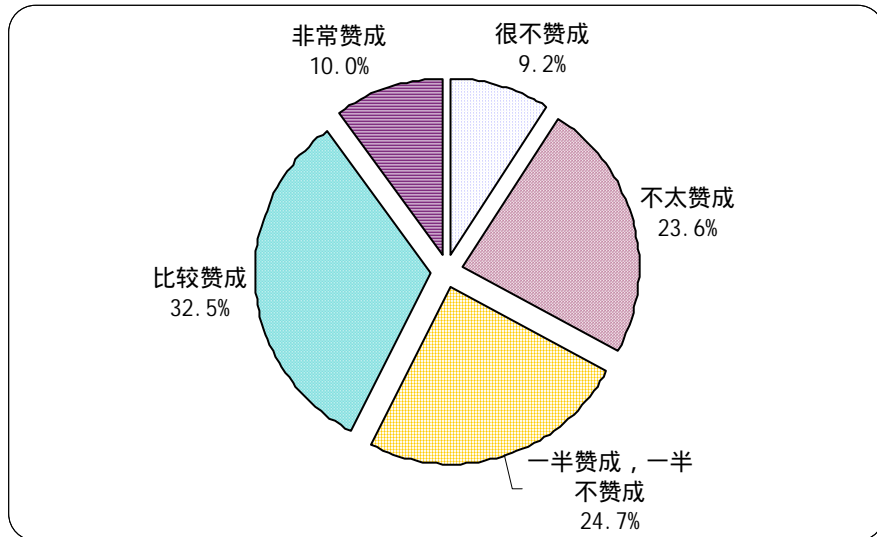


图 1-15 对“使用互联网容易受不良信息影响”观点的看法

#### (6) 对互联网的信任程度

北京市上网用户对互联网表示比较信任的最多，所占比例为 51.7%；其次是对互联网表示半信半疑的，所占比例为 40.7%；对互联网表示不太信任的占 5.5%；对互联网表示完全信任和完全不信的用户则非常少，分别只有 1.8%和 0.3%（如图 1-16 所示）。北京市上网用户对互联网表示比较信任的占一半以上。

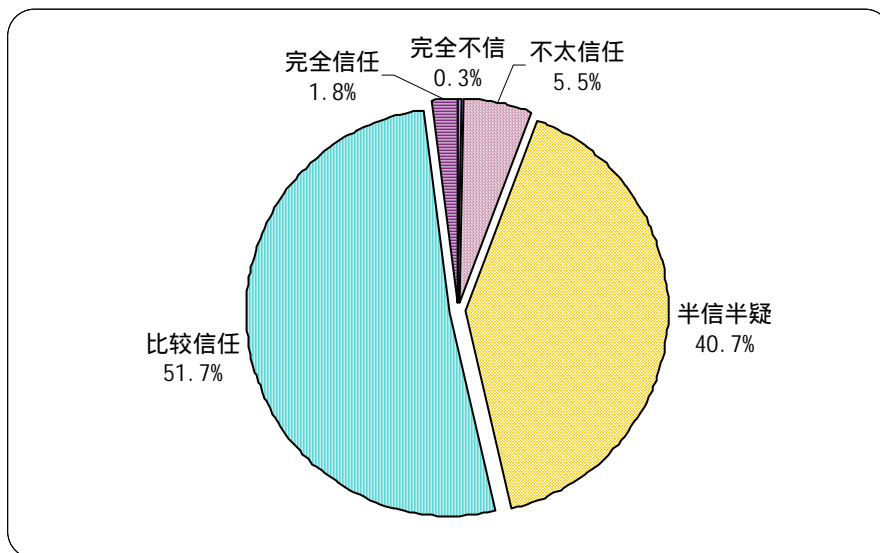


图 1-16 用户对互联网的信任程度

综上所述，北京市上网用户数为 398 万人，上网计算机数为 198 万台，CN 下注册域名数量为 84144 个，WWW 站点数为 123110 个。

其中住宅电话覆盖的上网用户（不包括住校大学生）中以男性、未婚者占主体，年龄

在 18-24 岁的所占比例最高，受教育程度为本科的最多，职业为学生和专业技术人员的所占的比例最多，从事行业为 IT 业的人最多，个人月收入在 500 元以下的最多。

用户每月实际花费的上网费用集中在 150 元及以下，平均每周上网时间为 14.7 小时，平均每周上网天数为 4.5 天，使用互联网的高峰时间在晚上。用户拥有 E-mail 帐号平均值为 1.6，其中免费 E-mail 帐号平均值为 1.4，平均每周收到电子邮件数(不包括垃圾邮件)为 9.3 封，收到垃圾邮件数 13.1 封，发出电子邮件数 5.8 封。用户上网的最主要目的为获取信息。

北京市上网用户对“使用互联网可以提高工作/学习和生活的效率”的观点表示赞成的占绝大多数，对“在单位/学校/邻里中，会上网的人好像高人一等”的观点表示不赞成的占多数，对“使用互联网容易结交不好的朋友”的观点表示不赞成的居多，对“使用互联网容易暴露隐私”的观点表示不赞成的居多，对“使用互联网容易受不良信息影响”的观点表示赞成的居多。对互联网表示比较信任的占一半以上。